

Escuela Primaria Monroe

Informe de Responsabilidad Escolar 2011-12 — Publicado durante el año escolar 2012-13

11842 South Chestnut Avenue Fresno, CA 93725
Teléfono: (559) 834-2895 Fax: (559) 834-2895

GRADOS K-8º
www.monroe.k12.ca.us



**Distrito Escolar
de Monroe**

Shelley Manser
Superintendente/Directora

Mensaje de la Directora

Es la misión del Distrito Escolar Primario de Monroe asegurar un ambiente de aprendizaje seguro y exigente en el que educadores altamente calificados, en conjunto con el apoyo de los padres y la comunidad, se enfocan en que los estudiantes dominen las habilidades necesarias para un crecimiento educativo continuo.

Participación de los Padres de Familia

Los padres y la comunidad apoyan firmemente el programa educativo del Distrito Escolar Primario de Monroe. La Asociación de todos los padres une a los grupos de padres existentes: el Club de Padres, el Consejo del Plantel Escolar (School Site Council, SSC) y el Comité para la Asesoría de los Migrantes. Juntos ayudan a la escuela con la recaudación de fondos, actividades especiales, voluntariado en el salón de clases, sirven como acompañantes, y ayudan con la elaboración y supervisión de solicitudes, informes y requisitos estatales y federales del programa.

Para obtener más información acerca de cómo participar, póngase en contacto con Shelley Manser, Superintendente/Directora al (559) 834-2895.

Seguridad Escolar

La seguridad de los alumnos y del personal es una preocupación primordial de la Escuela Primaria Monroe. La escuela asegura el cumplimiento de todas las leyes, normas y regulaciones relacionadas con los materiales peligrosos y con las normas estatales en caso de terremoto. El plan contra desastres de la escuela incluye pasos para garantizar la seguridad de los alumnos y del personal durante un desastre. Durante todo el año, se llevan a cabo simulacros de incendios y desastres periódicamente. El Comité de Seguridad Escolar está integrado por el personal, el Consejo del Plantel Escolar del Plantel, la directora y un representante del Departamento del Alguacil del Condado de Fresno. El Plan de Seguridad Escolar de Monroe se actualiza cada año y en noviembre del 2011 fue revisado y discutido con el personal y presentado a la Junta Directiva por última vez.

Desarrollo Profesional

El Distrito Escolar Primario de Monroe apoya firmemente un programa institucional de calidad. El plan de estudios se evalúa continuamente y se alinea con los marcos estatales para todas las materias. Nuestro gran interés por el crecimiento profesional se puede ver mediante la participación de nuestro personal en servicios internos y talleres. El liderazgo y la responsabilidad son cualidades que todos los miembros del personal comparten. Los miembros del Consejo de Fiduciarios de la Escuela Primaria Monroe han apoyado consistentemente al personal y a la Administración en sus esfuerzos por mantener una instrucción de calidad y un ambiente propicio para aprender a través de la preparación del personal.

Nuestros maestros son contratados por 185 días de clases. Durante los últimos cinco años, hemos ofrecido cinco días de capacitación profesional al año. Nuestros maestros se han capacitado en el Proyecto de Redacción del Valle de San Joaquín (San Joaquin Valley Writing Project), la Comprensión de los Estándares (Unpacking the Standards), el uso y la administración de la base de datos Edusoft (Edusoft database management and use), el Lector Rápido (Accelerated Reader), el Mapeo de los Planes de Estudio (Curriculum Mapping), el Uso de Tecnología Educativa (Use of Instructional Technology), tecnología Interwrite (Interwrite technology training), Alcanzar Resultados (Achieving Results): enseñar con un propósito, rigor y compromiso, y han adoptado los planes de estudio internos. A los maestros principiantes se les exige que participen en un programa de dos años de Asesoría y Apoyo a los Profesores Principiantes (Beginning Teachers Support and Assessment, BTSA). La Escuela Primaria Monroe apoya y exhorta a todo el personal a que se concentre en el crecimiento profesional individual según se requiera. Durante los últimos tres años escolares, hemos dedicado cinco días al personal y al desarrollo profesional al año.

Informe de Responsabilidad Escolar

De acuerdo con los requisitos estatales y federales, el Informe de Responsabilidad Escolar (SARC) debe ser publicado anualmente por todas las escuelas públicas. Este informe es una herramienta para los padres y las partes interesadas que informa sobre el progreso de la escuela, sus resultados en las pruebas y sus logros obtenidos.

Mesa Directiva

Steve Wells
Secretario

Steve Spate
Miembro de la Junta Directiva

Lee Sarkisian
Miembro de la Junta Directiva

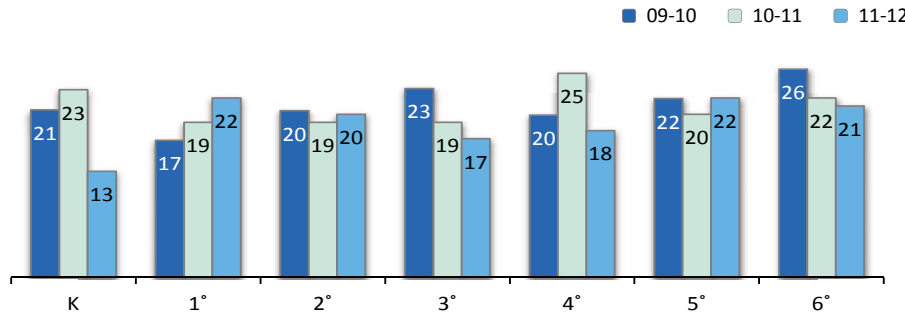


*"Fortalecemos nuestra comunidad
a través de nuestros alumnos."*

Alumnado por Clase

Distribución del alumnado — Número de alumnos

Comparación de los datos de tres años



Alumnado por Clase

La gráfica de barras de abajo muestra los datos de tres años para el tamaño promedio de los grupos y la tabla muestra los datos de tres años para el número de salones de clase por tamaño.



Distribución del Alumnado

Comparación de los datos de tres años

Grado	Número de Aulas por Tamaño de Clase								
	09-10			10-11			11-12		
	1-20	21-32	33+	1-20	21-32	33+	1-20	21-32	33+
Kínder	1				1		2		
1º	1			1			1		
2º	1			1			1		
3º		1		1			1		
4º	1				1		1		
5º		1		1			1		
6º		1		1			1		

Examen de Aptitud Física de California

En la primavera, todos los alumnos de 5º, 7º y 9º grado deben participar en el Examen de Aptitud Física de California (*Physical Fitness Test, PFT*). La Junta de Educación Estatal designó el *Fitnessgram®* como la prueba de aptitud física para los alumnos de las escuelas públicas de California. Este examen mide seis áreas clave:

1. Capacidad aeróbica
2. Composición corporal
3. Flexibilidad
4. Fuerza y resistencia abdominal
5. Fuerza y resistencia de la extensión del torso
6. Fuerza y flexibilidad de la parte superior del cuerpo

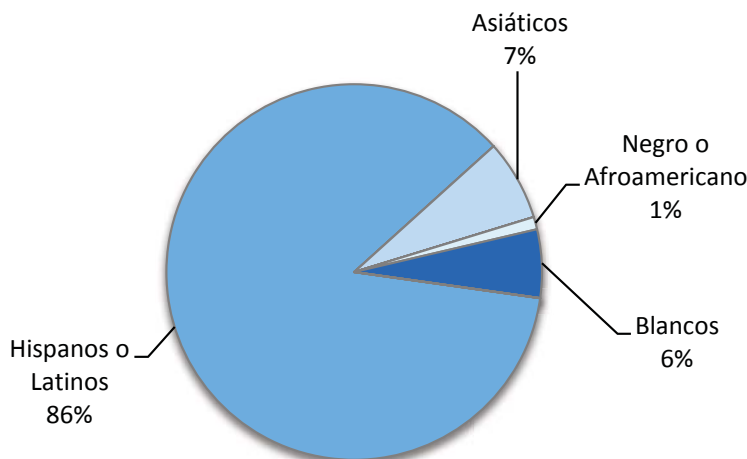
El principal objetivo de *Fitnessgram®* es ayudar a los alumnos a que adquieran el hábito de practicar la actividad física durante toda la vida. La tabla muestra el porcentaje de alumnos que alcanzó los estándares establecidos en el periodo de pruebas más reciente. Para obtener información más detallada sobre el examen PFT de California, visite el sitio: www.cde.ca.gov/ta/tg/pf/.

Matrícula y Datos Demográficos

La matrícula total de esta escuela durante el año escolar 2011-12 fue de 187 alumnos.*

Demografía

Año escolar 2011-12



Porcentaje de Alumnos que Alcanzó los Estándares de Aptitud Física

Año escolar 2011-12

Grado 5º	
Cuatro de seis estándares	27.3%
Cinco de seis estándares	50%
Seis de seis estándares	13.6%
Grado 7º	
Cuatro de seis estándares	33.3%
Cinco de seis estándares	62.5%
Seis de seis estándares	4.2%

* Los datos de inscripción se obtuvieron de DataQuest y son precisos hasta septiembre de 2012.

Inspección de los Elementos de las Instalaciones Escolares

La tabla(s) muestra los resultados más recientes de la inspección a las instalaciones para la cual se utiliza el formulario de Herramienta de Inspección (FIT) u otro formulario equivalente. La siguiente lista incluye los elementos inspeccionados.

- **Sistemas:** Sistemas de gas/conductos, alcantarillado y sistema mecánico (calefacción, ventilación, aire acondicionado)
- **Interiores:** Superficies interiores (pisos, techos, paredes y envidriados de ventanas)
- **Limpieza:** Control de plagas/insectos, limpieza general (terrenos, edificios, salones y áreas comunes)
- **Sistema eléctrico:** Interiores y exteriores
- **Baños/bebederos:** Baños, lavabos/bebederos (interiores y exteriores)
- **Seguridad:** Equipo de seguridad contra incendios, sistemas de emergencia, materiales dañinos (interior y exterior)
- **Sistemas estructurales:** Condición de la estructura y techos
- **Exteriores:** Ventanas, puertas, entradas, bardas, patios y terrenos para jugar

Condición de las Reparaciones Efectuadas en las Instalaciones

La inspección determina el estado de la reparación y lo califica según la condición: buena, aceptable o mala. El resumen general de la condición de las instalaciones se califica en las categorías de ejemplar, bueno, aceptable o condición mala. Cuando se realizó la inspección de esta escuela, no se encontraron deficiencias.

Año escolar 2012-13			
Condiciones y Mejoras de las Instalaciones Escolares			
Elemento inspeccionado	Estado de la reparación	Elemento inspeccionado	Estado de la reparación
Sistemas	Bueno	Baños/bebederos	Bueno
Interiores	Bueno	Seguridad	Bueno
Limpieza	Bueno	Sistemas estructurales	Bueno
Sistema eléctrico	Bueno	Exteriores	Bueno
Resumen general de la condición de la escuela			Bueno
Fecha más reciente de la inspección de las instalaciones			09/09/2012
Fecha más reciente en que se completó el formulario de inspección			09/09/2012

Instalaciones Escolares

La Escuela Primaria Monroe proporciona un ambiente seguro, limpio y funcional para los alumnos de jardín de niños a octavo grado, el personal y los voluntarios. Las instalaciones escolares se construyeron en 1970 y se agregaron dos salones de clase portátiles en el ciclo escolar 1995-1996. Un equipo de conserves se asegura de que las instalaciones reciban un buen mantenimiento y el Distrito administra un programa de mantenimiento programado.

El equipo del área de juego es supervisado regularmente para garantizar la seguridad de los estudiantes y se lleva a cabo una inspección anual de seguridad. Hay extintores en cada salón de clase y área; se les inspecciona cada mes y se les da mantenimiento profesional cada año. No hay basura en los patios y se tiene un calendario de extracción de basura para evitar que ésta se acumule en el plantel. La Organización de Escuelas Autoaseguradas (Organization of Self Insured Schools) lleva a cabo una inspección anual de seguridad en las instalaciones y patios, que da prioridad a los peligros que ésta considere que pueden afectar la salud y/o la seguridad. El Distrito lleva a cabo una inspección de instalaciones y patios, tal como lo establecen los requerimientos de la Resolución Williams (Williams Settlement).

El Distrito participa en el Programa de Mantenimiento Escolar Diferido del Estado (State School Deferred Maintenance Program), que proporciona fondos equivalentes del estado de "un dólar por cada dólar" para ayudar a los distritos escolares con los gastos de reparaciones importantes o el remplazo de componentes de edificios existentes. Por lo general, esto incluye el techado, la plomería, la calefacción, el aire acondicionado, los sistemas eléctricos, la pintura interior o exterior y los pisos. De conformidad con la Iniciativa del Senado (SB) X3 4, Artículo 15, las Entidades Locales de Educación (Local Educational Agencies, LEA) tienen la flexibilidad de usar los fondos recibidos de conformidad con diferentes programas por categoría para cualquier propósito educativo. Los fondos del Programa de Mantenimiento Diferido (Deferred Maintenance Program, DMP) están incluidos en dicha opción de flexibilidad.



Suspensiones y Expulsiones

La tabla muestra el índice de suspensiones y expulsiones (el total de incidentes dividido entre el total de alumnos matriculados en la escuela) durante el período de los tres años más recientes.

Índice de Suspensiones y Expulsiones			
Escuela Monroe			
	09-10	10-11	11-12
Índice de suspensiones	0.057	0.073	0.053
Índice de expulsiones	0.000	0.000	0.000
Distrito Escolar de Monroe			
	09-10	10-11	11-12
Índice de suspensiones	0.057	0.073	0.053
Índice de expulsiones	0.000	0.000	0.000



"La seguridad de los alumnos y del personal es una preocupación primordial de la Escuela Primaria Monroe."

Libros de Texto y Materiales Didácticos

La Escuela Primaria Monroe sigue el ciclo estatal de siete años para la adopción de libros de texto por áreas de materias. Se elige un comité para revisar los libros de texto adoptados en la Oficina de Educación del Condado (County Office of Education) o mediante editoriales individuales. Si es posible, los miembros del comité visitan los lugares donde ya se usan o se prueban los nuevos libros de texto. A todos los estudiantes de Monroe se les entregan libros de texto para que los usen en la escuela y en la casa. Todos los estudiantes de las clases de artes interpretativas y visuales (entre las que se incluyen banda para principiantes y banda avanzada) tienen acceso a los libros de texto apropiados y a los materiales de aprendizaje.

El paquete presupuestario de febrero, tal como fue modificado en julio, establece que el Consejo del Plantel Escolar del Estado (State Board of Education, SBE) no adoptará materiales educativos ni diseñará planes de estudios sino hasta el ciclo escolar 2013-2014.

Entre el ciclo escolar 2008–2009 y el 2012–2013, a las Agencias Educativas Locales (Local Educational Agencies, LEA) se les solicita que proporcionen suficiente material educativo para todos los alumnos. Cuando dichas Agencias compran material educativo, este material debe estar alineado con los estándares, y en el caso del jardín de niños hasta el octavo grado, las Agencias deben comprar material educativo que se haya adoptado por el Estado antes del 1 de julio de 2008, salvo que la Agencia compre material que hubiera sido adoptado después del 1 de julio de 2008.

Lista de Libros de Texto y Materiales Didácticos		Año escolar 2012-13
Materia de estudio	Libro	Año que se Introdujo
Inglés y Literatura	Houghton Mifflin (K-5)	2004-05
Inglés y Literatura	Prentice Hall (6-8)	2004-05
Matemáticas	Sadlier (K-2)	2004-05
Matemáticas	Harcourt (3-5)	2004-05
Matemáticas	McDougal Littell (6-8)	2004-05
Ciencias Naturales	Scott Foresman (K-5)	2007-08
Ciencias Naturales	Pearson Prentice Hall (6-8)	2007-08
Historia-Ciencias Sociales	Pearson Scott Foresman (K-5)	2006-07
Historia-Ciencias Sociales	Pearson Prentice Hall (6-8)	2006-07

Existencias de Libros y Materiales Didácticos

Las siguiente lista muestra el porcentaje de alumnos que carecen de sus libros de texto y materiales didácticos propios.

Porcentaje de alumnos a quienes no materiales por tema		Año escolar 2012-13
Materia de estudio	Escuela Monroe	Alumnos sin libros
Lectura/ Inglés	0%	
Matemáticas	0%	
Ciencias Naturales	0%	
Historia-Ciencias Sociales	0%	
Artes Visuales y Actuación	0%	
Idioma Extranjero	0%	
Salud	0%	

Calidad de los Libros de Texto

La siguiente tabla resume los criterios requeridos para la elección de los libros de texto y materiales didácticos.

Calidad de los Libros de Texto	
Año escolar 2012-13	
Criterio	Sí/No
¿Se han implementado los libros de la lista más reciente y aprobada por la Junta Administrativa Local del estado?	Sí
¿Están los libros estructurados con el contenido, ciclos y marcos curriculares aprobados por la Junta de Educación Estatal?	Sí
¿Tiene cada alumno – incluyendo los Estudiantes de Inglés–, acceso a sus propios libros y materiales didácticos para utilizarlos en clase y llevarlos a casa?	Sí



Información Actualizada de los Libros de Texto

Esta tabla muestra la fecha en que el libro de texto y la información de los materiales de instrucción fueron obtenidos y verificados.

Información actualizada de los libros	
Año escolar 2012-13	
Fecha de recopilación de datos	01/2013



Resultados del Programa de Pruebas e Informes Estandarizados para todos los alumnos

Los resultados de los Exámenes y Reportes Estandarizados (*Standardized Testing and Reporting, STAR*) son evaluados y comparados con los estándares estatales en base a cinco niveles de desempeño: **Avanzado** (*sobrepasa las normas estatales*), **Dominio** (*cumple con los estándares estatales*), **Básico**, **Inferior al básico** y **Muy inferior al básico**. Los alumnos con calificaciones en el nivel de dominio o avanzado cumplen con las normas estatales en esa área académica. La tabla(s) muestran el porcentaje de alumnos que obtuvo el nivel de dominio o avanzado en Lengua y Literatura en Inglés, Matemáticas y Ciencias Naturales.

Materia de estudio	Escuela Monroe			Distrito Escolar de Monroe			California		
	09-10	10-11	11-12	09-10	10-11	11-12	09-10	10-11	11-12
Inglés y Literatura	55%	60%	48%	55%	60%	48%	52%	54%	56%
Matemáticas	49%	59%	47%	49%	59%	47%	48%	50%	51%
Ciencias Naturales	26%	44%	42%	26%	44%	42%	54%	57%	60%
Historia-Ciencias Sociales	21%	42%	47%	21%	42%	47%	44%	48%	49%

Resultados de los Exámenes STAR por Grupos — Inglés, Matemáticas y Ciencias Naturales

Grupo	Inglés y Literatura	Matemáticas	Ciencias Naturales	Historia-Ciencias Sociales
Todos los alumnos del distrito	48%	47%	42%	47%
Todos los alumnos en la escuela	48%	47%	42%	47%
Hombres	37%	44%	44%	❖
Mujeres	61%	51%	40%	❖
Negros o Afroamericanos	❖	❖	❖	❖
Indios Americanos o Nativos de Alaska	❖	❖	❖	❖
Asiáticos	❖	❖	❖	❖
Filipinos	❖	❖	❖	❖
Hispanos o Latinos	46%	45%	43%	46%
Nativos de Hawai o de las islas del Pacífico	❖	❖	❖	❖
Blancos	❖	❖	❖	❖
De dos o más razas	❖	❖	❖	❖
Con desventajas económicas	45%	46%	38%	50%
Estudiantes de Inglés	10%	26%	❖	❖
Alumnos con discapacidades	31%	23%	❖	❖
Alumnos migrantes que reciben servicios educativos	35%	35%	❖	❖

❖ Los resultados no se muestran cuando el número de alumnos evaluados es de 10 o menos dado que el total de estudiantes en esta categoría es muy reducido para obtener resultados estadísticos o con el fin de proteger la privacidad del estudiante.

Exámenes Estandarizados y Reporte de Resultados

El Programa de Exámenes y Reportes Estandarizados (STAR) tiene como objetivo identificar las áreas académicas fuertes y débiles para mejorar el aprendizaje de los estudiantes. El programa STAR consta de varias pruebas clave que están diseñadas en base a la edad del estudiante y las necesidades individuales. Estas pruebas incluyen: la Prueba Estandarizada de California (CST), la Evaluación Modificada de California (CMA) y la Evaluación de Desempeño Alternativo de California (CAPA).

Las pruebas CST son evaluaciones de opción múltiple en Lengua y Literatura en Inglés, Matemáticas, Ciencias Naturales, e Historia-Ciencias Sociales de diferentes niveles de grado. Algunos grados también participan en la prueba de composición escrita. Los exámenes CST se utilizan para determinar el rendimiento de los estudiantes de los Contenidos Académicos Estandarizados de California. Estos estándares definen los conocimientos y habilidades que los alumnos deben aprender en cada grado escolar y materia de estudio.

La evaluación CMA es una prueba modificada para los alumnos que presentan alguna discapacidad de aprendizaje y que estudian bajo un Programa de Educación Individualizado (IEP). La evaluación está diseñada específicamente para los alumnos cuya discapacidad les impide demostrar que han alcanzado el dominio de los conceptos de su grado, sin ofrecerles modificaciones.

El examen CAPA es una evaluación alternativa para los estudiantes que presentan una discapacidad cognitiva severa y que son incapaces de presentar los exámenes CST sin adaptaciones, y el CMA igualmente sin modificaciones.

Para obtener un reporte completo de todos los exámenes, la tasa de participación, los grupos y los resultados por grados, visite el sitio: <http://star.cde.ca.gov/>.



Índice de Desempeño Académico

El Índice de Desempeño Académico (*Academic Performance Index, API*) es una medida anual del desempeño académico y el progreso de las escuelas en California. El API es un puntaje en una escala de 200 a 1,000 que refleja el nivel de desempeño académico de un grupo determinado de estudiantes, la escuela o el distrito basado en los resultados de todo el estado. El resultado API de 800 es el objetivo para todo el estado.

El ciclo de informes del Índice de Desempeño Académico anual consta del API de base y de crecimiento. El ciclo de informes comienza con el API de base y los resultados se publican aproximadamente un año después de los exámenes (por ejemplo, el API de base de 2011 se calculó a partir de los resultados de los exámenes a nivel estatal realizados en la primavera de 2011, pero los resultados no se publicaron sino hasta mayo de 2012). El API de crecimiento calcula los resultados del examen de la misma manera y con los mismos indicadores que el API de base, pero a partir de los resultados del examen del año siguiente (por ejemplo, el API de crecimiento de 2012 se calculó a partir de los resultados de los exámenes a nivel estatal realizados en la primavera de 2012 y se publicó en septiembre de 2012). El año del API corresponde al año de los exámenes. Por lo tanto, para el ciclo de informes del API 2011-12, se usaron el indicador de base de 2011 y el indicador de crecimiento de 2012. Para representar cuánto cambió el API de una escuela de 2011 a 2012 (conocido como el crecimiento del API para 2011-12), se le resta al API de crecimiento de 2012 el API de base de 2011. El informe del API de base incluye el API de base, los objetivos y las valoraciones. El informe del API de crecimiento incluye el API de crecimiento, el crecimiento logrado y si los objetivos se cumplieron o no.

Para obtener más información, visite www.cde.ca.gov/ta/ac/ap/documents/infoguide12.pdf para tener una guía informativa del API y www.cde.ca.gov/ta/ac/ay/documents/overview12.pdf para tener un panorama general del API.

Rangos del Índice del Desempeño Académico

Rangos del Índice de Desempeño Académico		Comparación de los datos de tres años		
	2009	2010	2011	
Rango API estatal	6	5	5	
Rango API de escuelas similares	10	10	10	

Pruebas API

Los datos de las evaluaciones sólo se reportan cuando corresponden a los grupos numéricamente significativos. Para ser considerado “numéricamente significativo” en el API, el grupo debe tener: (1) por lo menos 50 estudiantes con puntuaciones válidas del programa STAR y que representen al menos el 15% del total dentro del programa, o (2) un mínimo de 100 alumnos con puntajes válidos en las pruebas del programa STAR.

Rangos del Índice API

Las escuelas se dividen en diez categorías de igual tamaño llamadas “percentile” donde 1 corresponde al nivel del percentile más bajo del API, y 10 al más alto. El rango de la escuela dentro del resultado del estado compara su API con los resultados de las otras escuelas, dentro de su mismo tipo (primaria, secundaria o preparatoria). Un API de “escuelas similares” refleja cómo se compara una escuela con 100 escuelas semejantes. La tabla muestra los datos recopilados durante tres años para la clasificación API y los rangos API de escuelas similares, cuya información está disponible.

Aumento del Índice de Desempeño Académico por Grupos de Estudiantes

Esta tabla muestra primero el Crecimiento API de 2012 de la escuela, por grupo de alumnos en la escuela, distrito y estado seguido por el Cambio API actual en puntos añadidos o perdidos de los últimos tres años.

Grupo	Crecimiento API de 2012 y comparación de tres años								
	Crecimiento API de 2012						Escuela Monroe – Cambio API actual		
	Escuela Monroe		Distrito Escolar de Monroe		California		09-10	10-11	11-12
Número de alumnos	Crecimiento API	Número de alumnos	Crecimiento API	Número de alumnos	Crecimiento API				
Todos los alumnos	113	792	113	792	4,664,264	788	-19	30	-14
Negros o Afroamericanos	1	■	1	■	313,201	710	■	■	■
Indios Americanos o Nativos de Alaska	0	■	0	■	31,606	742	■	■	■
Asiáticos	10	■	10	■	404,670	905	■	■	■
Filipinos	0	■	0	■	124,824	869	■	■	■
Hispanos o Latinos	93	785	93	785	2,425,230	740	-27	28	-19
Nativos de Hawai o de las Islas del Pacífico	0	■	0	■	26,563	775	■	■	■
Blancos	9	■	9	■	1,221,860	853	■	■	■
De dos o más razas	0	■	0	■	88,428	849	■	■	■
Con desventajas socioeconómicas	95	784	95	784	2,779,680	737	-20	24	-5
Estudiantes de Inglés	54	741	54	741	1,530,297	716	-43	37	-33
Alumnos con discapacidades	11	605	11	605	530,935	607	■	■	■

■ Sólo se informan los datos correspondientes a los grupos numéricamente significativos.

Progreso Anual Adecuado

La ley Ningún Niño Debe Quedarse Atrás (*No Child Left Behind, NCLB*) exige que todas las escuelas y distritos cumplan con los requisitos de Progreso Anual Adecuado (*Adequate Yearly Progress, AYP*). Para cumplir con estos estándares, las escuelas públicas y los distritos de California deben alcanzar o superar los criterios en cuatro áreas fundamentales:

1. Tasa de participación en las evaluaciones estatales de Inglés y Literatura, y Matemáticas.
2. Porcentaje de alumnos con nivel de dominio en las evaluaciones estatales de Inglés y Literatura, y Matemáticas
3. Puntajes en el Índice de Desempeño Académico (API)
4. Tasa de graduación para las escuelas preparatorias

La tabla muestra si la escuela alcanzó o falló en el cumplimiento del AYP general, y si cumplió con los requisitos del AYP en el año 2011-12. Para obtener más información, visite: www.cde.ca.gov/ta/ac/ay/.

Criterios del Progreso Anual Adecuado		Año escolar 2011-12		
	Escuela Monroe		Distrito Escolar de Monroe	
Cumplieron con el AYP general	No		No	
Criterios del AYP	Inglés y Literatura	Matemáticas	Inglés y Literatura	Matemáticas
Tasa de participación	Sí	Sí	Sí	Sí
Porcentaje de dominio	No	No	No	No
Índice API	Sí		Sí	
Tasa de graduación	✖		✖	

Programa de Intervención Federal

Las escuelas que reciben fondos del Título I podrían ingresar al Programa de Mejoramiento (*Program Improvement, PI*) si no alcanzan el Progreso Anual Adecuado (*AYP*) durante dos años consecutivos en la misma materia de estudio (Inglés y Literatura, y Matemáticas) o sobre el mismo indicador (Índice de Desempeño Académico, API, o en la tasa de graduación). Por cada año adicional que no alcancen el AYP, pasan al próximo nivel de intervención. La tabla siguiente muestra la información del año escolar 2012-13 sobre el estatus de la escuela y el distrito en el Programa de Mejoramiento. Para obtener más información, visite: www.cde.ca.gov/ta/ac/ay/.

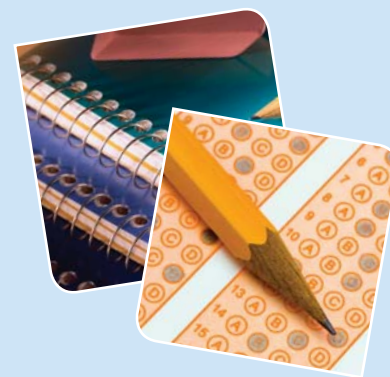
Programa de Intervención Federal		Año escolar 2012-13	
	Escuela Monroe	Distrito Escolar de Monroe	
Estado en el Programa de Mejoramiento	No en PI	No en PI	
Primer año en el programa PI	◇	◇	
Año en el programa PI	◇	◇	
Número de escuelas identificadas para el programa PI			0
Porcentaje de escuelas identificadas para el programa PI			0.00%

- ✖ No es aplicable. La tasa de graduación para el criterio AYP corresponde a las escuelas preparatorias.
- ◇ No es aplicable.



Tipos de Servicios Subvencionados

Los programas y servicios complementarios que se proporcionan en la escuela (ya sea por medio de fondos por categoría u otras fuentes que apoyen y ayuden a los estudiantes) incluyen tutoría en casa sobre Educación en la Migración, Programa después de clases de Monroe (Monroe After-School Program, MAP), Reto de Rachel (Rachel's Challenge), y Embajadores de una Escuela Segura (Safe School Ambassadors), escuela de verano (en tanto el presupuesto lo permita), Programa individualizado de lectura natural (Read Naturally Program) dirigido a los terceros grados, Programa 180 de lectura (Read 180 Program) dirigido a grupos de cuarto a octavo grado, Programa de Vuelo Temprano hacia el Éxito (Early-Soar to Success Program) dirigido a los grupos de segundo y tercer grado y una intervención enfocada a los grupos de jardín de niños a octavo.



Acceso del Público al Internet

El público puede tener acceso a la red Internet a través de las bibliotecas públicas y otros sitios comunitarios (por ejemplo, la biblioteca *California State Library*). El uso del Internet en las bibliotecas se ofrece generalmente por orden de llegada. Algunas restricciones dependen del horario de operaciones, el tiempo límite por usuario (según la disponibilidad), los programas de *software* instalados y la capacidad de impresión de documentos.

"Los padres y la comunidad apoyan firmemente el programa educativo del Distrito Escolar Primario de Monroe."

Aptitudes de los Maestros

La tabla muestra información de las credenciales y aptitudes de los maestros. Para obtener más información, visite el sitio: <http://data1.cde.ca.gov/dataquest/>.

Información de Maestros con Credencial de Docentes	Comparación de los datos de tres años			
	Distrito Escolar de Monroe	Escuela Monroe		
Maestros	11-12	09-10	10-11	11-12
Con acreditación completa	11	11	11	11
Sin acreditación completa	0	0	0	0
Enseñanza fuera del área de competencia		0	0	0

Asignaciones Incorrectas de Maestros y Puestos Vacantes

La tabla muestra el número de maestros incorrectamente asignados (sin la autorización legal apropiada) y el número de puestos vacantes de maestros (los que no estuvieron ocupados por maestros asignados para enseñar el curso completo desde el principio del año escolar o del semestre). Tome en cuenta que el total de maestros que estuvieron incorrectamente asignados incluye a los maestros de los Estudiantes de Inglés.

Asignaciones Incorrectas y Puestos Vacantes de Maestros	Comparación de los datos de tres años		
	Escuela Monroe		
Maestros	10-11	11-12	12-13
Asignaciones incorrectas de maestros de los Estudiantes de Inglés	0	0	0
Total de asignaciones incorrectas de maestros	0	0	0
Puestos vacantes de maestros	0	0	0

Maestros que Cumplen con la Ley "Ningún Niño Debe Quedarse Atrás"

La ley Ningún Niño Debe Quedarse Atrás (*No Child Left Behind, NCLB*) exige que todos los maestros de las áreas académicas básicas estén "altamente capacitados". Esto significa que deberán poseer un título de licenciatura, una credencial apropiada como docentes de California y haber demostrado ser competentes en cada asignatura que enseñan. La tabla muestra información de los maestros que cumplieron con la ley NCLB en el año 2011-12. Para obtener más información sobre las aptitudes de los maestros con respecto a la ley NCLB, visite la página: www.cde.ca.gov/nclb/sr/tq.

Maestros que Cumplen con la Ley NCLB	Año escolar 2011-12	
	Porcentaje de clases en las materias básicas	
	Impartidas por maestros que cumplen con NCLB	Impartidas por maestros que no cumplen con NCLB
Escuela Monroe	100.00%	0.00%
Todas las escuelas del distrito	100.00%	0.00%
Escuelas con niveles altos de pobreza	100.00%	0.00%
Escuelas con niveles bajos de pobreza	✧	✧

Nota sobre ley NCLB

Se define como escuelas con niveles altos de pobreza a aquéllas instituciones que tienen una participación estudiantil del 40% o mayor en la compra de alimentos a precio reducido o gratuitos. Las escuelas con niveles bajos de pobreza tienen una participación del 25% o menor en los programas de comida.

✧ No es aplicable.

Asesores Académicos y Personal de Apoyo

Esta tabla muestra la información de los asesores académicos y el personal de apoyo que labora en la escuela dentro de un horario equivalente al tiempo completo (FTE).

Asesores Académicos y Personal de Apoyo	
Año escolar 2011-12	
Asesores académicos	
Número de asesores académicos	0.00
Relación de alumnos por asesor académico	✧
Personal de apoyo	
	Horario FTE
Asesor (comportamiento social o guía profesional)	0.00
Maestro de biblioteca multimedia (bibliotecario)	0.00
Personal de biblioteca multimedia (asistentes profesionales)	1.00
Psicólogo	✖
Trabajador social	0.00
Enfermera	▲
Especialista en habla, lenguaje y audición	★
Especialista en recursos (no docente)	⌘

- ✖ 1 día por semana.
- ▲ De 5 a 7 días por año o bajo contrato, según sea necesario.
- ★ 2 días por semana.
- ⌘ 2 días y medio por semana.
- ✧ No es aplicable.



Información Financiera

La información que se muestra en el informe SARC corresponde al año fiscal 2010-11. La información fiscal disponible y más actualizada, provista por el estado, está siempre dos años atrasada con respecto al año escolar en curso y un año atrás en relación a la mayor parte de los datos restantes incluidos en este informe. Para obtener información detallada sobre los datos fiscales, visite los sitios: www.cde.ca.gov/ds/fd/cs y www.cde.ca.gov/ds/fd/ec.

Información Financiera del Distrito

Esta tabla muestra la información salarial de los maestros del distrito y el personal administrativo, y la compara con los datos estatales de los distritos de tamaño similar, basados en su escalafón de salarios. Los datos de los salarios del distrito no incluyen los beneficios.

Datos de salarios del distrito		Año fiscal 2010-11	
	Distrito Escolar de Monroe	Distrito de tamaño similar	
Sueldo de un maestro principiante	\$32,573	\$38,625	
Sueldo de un maestro de rango medio	\$46,015	\$55,530	
Sueldo máximo de un maestro	\$53,347	\$70,729	
Sueldo promedio del director	⊕	\$92,955	
Sueldo del superintendente	\$86,595	\$106,757	
Porcentaje del presupuesto para los sueldos de maestros	34%	36%	
Porcentaje del presupuesto para los sueldos del personal administrativo	8%	7%	

Comparación de la Información Financiera

La tabla muestra los gastos por alumno procedentes de fuentes no restringidas y el salario promedio del maestro. Estos datos son comparados con los datos del distrito y del estado.

Comparación de la Información Financiera		Año fiscal 2010-11	
	Gastos por alumno de fuentes no restringidas	Sueldo promedio de los maestros anualmente	
Escuela Monroe	\$5,205	\$48,883	
Distrito Escolar de Monroe	\$5,205	\$48,883	
California	\$5,455	\$57,019	
Porcentaje diferencial entre la escuela y el distrito	◆	◆	
Porcentaje diferencial entre la escuela y el estado de California	-4.8%	-16.6%	

- ⊕ El trabajo de director y de superintendente están combinados en un solo puesto.
- ◆ El porcentaje de diferencia no se aplica a los distritos que consisten de una sola escuela.

La información del informe SARC de este año es suministrada por el Departamento de Educación de California (CDE), la escuela y la oficina del distrito escolar. Para obtener más información sobre las escuelas y distritos de California, visite Data-Quest en <http://data1.cde.ca.gov/dataquest>. DataQuest es un recurso en línea que brinda informes de responsabilidad escolar, datos de exámenes, matriculación, graduados, abandonos escolares, inscripción en cursos, contratación de personal e información relacionada con los Estudiantes de Inglés. Adicionalmente, Ed-Data, en colaboración con el departamento CDE, ofrece amplia información financiera, demográfica y sobre el rendimiento de los alumnos de California, desde kinder al 12º grado, de sus distritos escolares y escuelas públicas. Para mayor información visite el sitio: www.ed-data.k12.ca.us/Pages/Home.aspx. De acuerdo con la Sección 35256 del Código de Educación, el 1º de febrero de todos los años o antes de esa fecha, cada distrito escolar deberá tener disponibles, a solicitud, copias físicas de su informe actualizado anualmente.

Todos los datos son precisos hasta el 29 de noviembre de 2012.



Información Financiera de la Escuela

La siguiente tabla muestra el salario promedio de los maestros y un desglose de los gastos de la escuela por alumno, provenientes de fuentes restringidas y no restringidas.

Información Financiera de la Escuela	
Año fiscal 2010-11	
Gastos totales por alumno	\$7,654
Gastos por alumno de fuentes restringidas	\$2,449
Gastos por alumno de fuentes no restringidas	\$5,205
Sueldo promedio anual de los maestros	\$48,883

